

LA HORA DE LA IGUALDAD

Brechas por cerrar, caminos por abrir



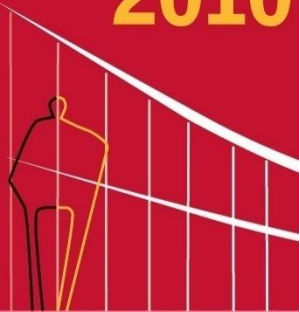
2011



NACIONES UNIDAS

CEPAL

2010



LA HORA DE LA IGUALDAD
Brechas por cerrar, caminos por abrir

BIENESTAR E IGUALDAD

Antonio Prado

Secretario Ejecutivo adjunto – CEPAL

**Conferencia Latinoamericana para la Medición del
Bienestar y la Promoción del Progreso en las Sociedades**

Ciudad de México

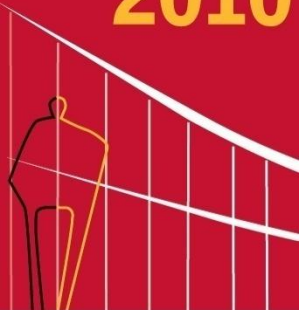
Miércoles 11 de mayo de 2011



NACIONES UNIDAS

CEPAL

2010



LA HORA DE LA IGUALDAD
Brechas por cerrar, caminos por abrir

La medición del bienestar

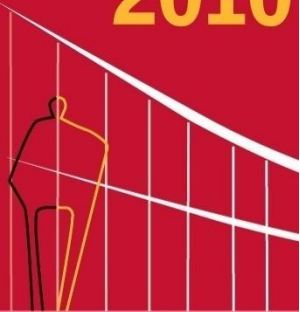
- El PIB y otros agregados de Cuentas Nacionales constituyen elementos centrales para analizar la realidad económica de un país
- Dificultades cuando se lo emplea para la medición del **bienestar**
- No contempla el aspecto distributivo, la distribución de los ingresos entre la población
- **La desigualdad constituye un criterio o componente del bienestar agregado.**
- Pero aún cuando se haga abstracción del tema distributivo, las mediciones tradicionales enfrentan algunas limitaciones para llegar a un indicador pertinente para medir el bienestar total que reclama de ciertos ajustes a los criterios tradicionales de cómputo de los agregados monetarios.
- Deben también examinarse **directamente** los logros alcanzados en diversos planos que, como la salud, la nutrición o la educación o la participación social y política, constituirían los componentes del bienestar. En el planteo de **Sen**, sería necesario evaluar los *funcionamientos*, aquello que los individuos son o hacen. Volveré a este punto más adelante.



NACIONES UNIDAS

CEPAL

2010



LA HORA DE LA IGUALDAD
Brechas por cerrar, caminos por abrir

La desigualdad: la deuda pendiente en América Latina

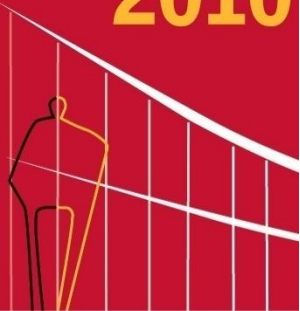
- Por lo tanto, el uso de indicadores agregados, si bien imprescindibles para el análisis de la realidad social, enfrenta la mencionada dificultad de la no consideración de un componente central de las nociones relevantes de bienestar como es la desigualdad, uno de los rasgos característicos del mundo en desarrollo, y en particular a América Latina.
- La región ha sido testigo de períodos de bonanza económica durante los cuales los agregados macroeconómicos exhibieron avances importantes, avances que no permeaban con igual intensidad a lo largo de la estructura distributiva.



NACIONES UNIDAS

CEPAL

2010



HACIA UNA EVALUACION COMPRENSIVA DEL BIENESTAR EN AMERICA LATINA

LA HORA DE LA IGUALDAD
Brechas por cerrar, caminos por abrir

- Por tanto, *no es posible contar con evidencias adecuadas para evaluar el bienestar en sociedades como las latinoamericanas si ellas no contemplan el aspecto distributivo.*
- La mejora distributiva como inherente al concepto de desarrollo es una marca indeleble del pensamiento de la CEPAL. Ello se ha reforzado en los últimos en la *La Hora de la Igualdad*, propuesta que aboga por colocar a la igualdad como el centro de las preocupaciones, como el objetivo central de las políticas públicas.
- Pero la idea de bienestar debe contemplar no sólo la distribución de los aspectos monetarios –del ingreso, o del gasto, por ejemplo– sino también la existente en los resultados que la población logra en varios aspectos relevantes.



NACIONES UNIDAS

CEPAL

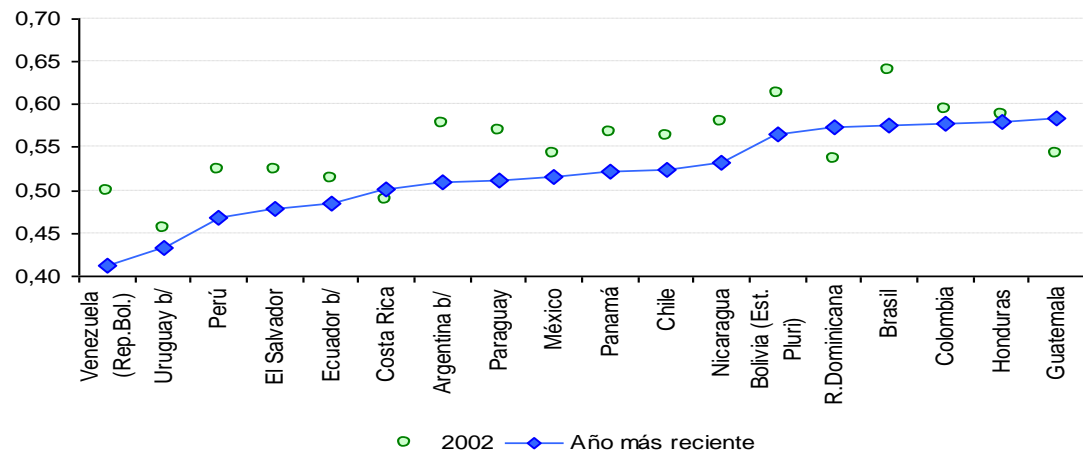
2010

Alguna evidencia sobre desigualdad en varios planos

- La primera evidencia quizás más conocida se refiere a la desigualdad de la distribución de los ingresos monetarios. No obstante la mejora registrada durante la primera década del siglo XXI, los registros permanecen en niveles que no son aceptables

Entre 2002 y 2009, la concentración del ingreso disminuyó en la mayoría de los países de AL

AMÉRICA LATINA (18 PAÍSES): COEFICIENTE DE GINI DE LA DISTRIBUCIÓN DEL INGRESO, 2002 – 2009^a



Fuente: CEPAL, sobre la base de tabulaciones especiales de las encuestas de hogares de los respectivos países.

^a El año de la encuesta utilizada difiere entre países. El período 2002 corresponde a la encuesta más reciente disponible entre 2000 y 2002, y el período 2009 a las encuestas disponibles entre 2006 y 2009.

^b Área urbana.



NACIONES UNIDAS

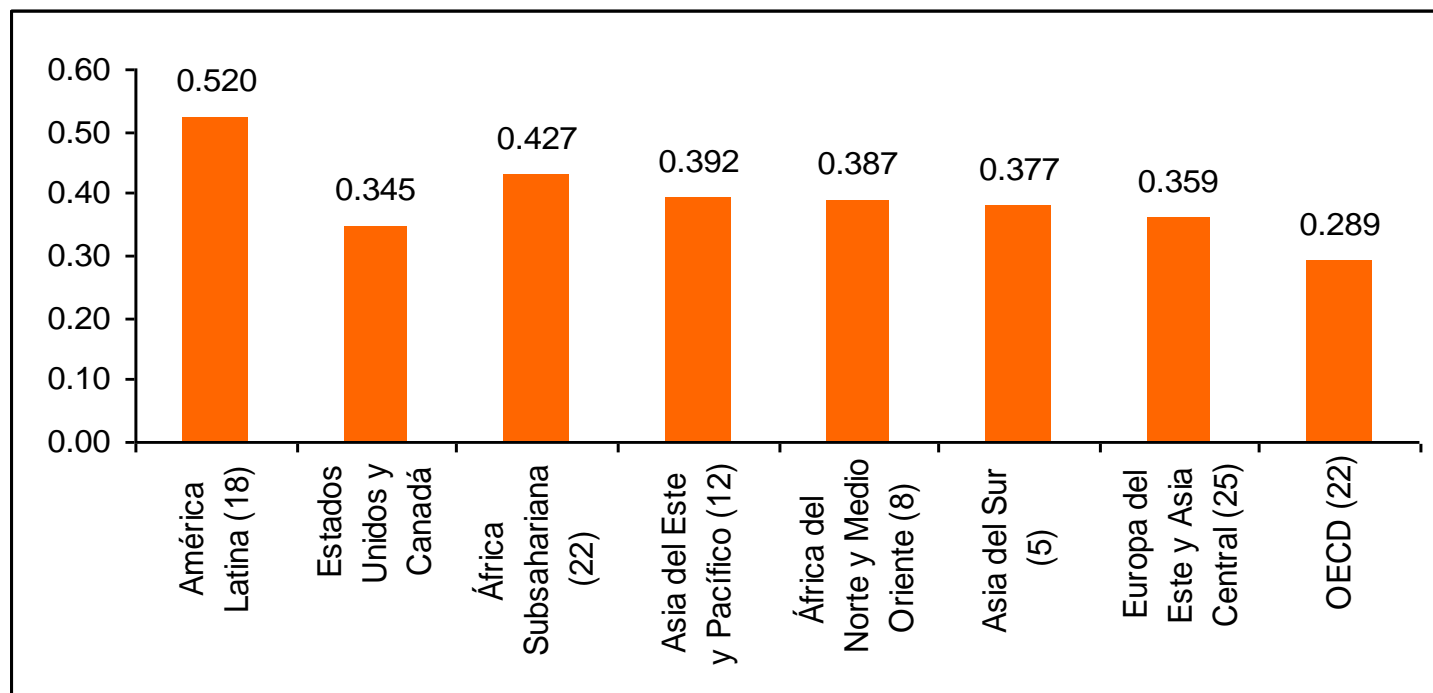
CEPAL

2010

Pero América Latina continúa siendo la región más desigual del mundo

AMÉRICA LATINA Y OTRAS REGIONES DEL MUNDO: ÍNDICE DE CONCENTRACIÓN DE GINI a/, CIRCA 2009

(Valores entre 0 y 1, promedios simples)



Fuentes: CEPAL (2010). América Latina frente al Espejo. Dimensiones subjetiva y objetiva del bienestar y la inequidad social y CEPAL (2010). Panorama Social de América Latina 2010.

Notas: a/. Los datos regionales son promedios simples de la última observación disponible en cada país para el período 2000-2009. Dadas las diferencias en las fuentes de datos, éstos no son estrictamente comparables y sólo tienen un valor ilustrativo.



NACIONES UNIDAS

CEPAL

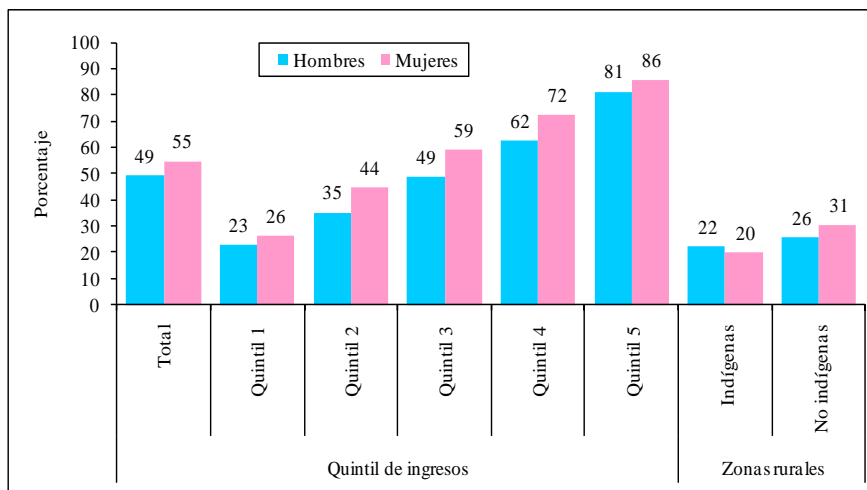
2010

Se aprecian fuertes desigualdades en otros componentes claves para la evaluación del bienestar, y que no se capturan a través del ingreso. Por ejemplo:

- En la capacidad que muestran diferentes hogares para responder ante choques debido al bajo aseguramiento y escasez de activos que muchos de ellos muestran,
- En el logro educativo

Una de las caras duras de la desigualdad en logros educativos es el contraste en conclusión de secundaria por nivel socioeconómico

AMÉRICA LATINA (18 PAÍSES): CONCLUSIÓN DEL NIVEL SECUNDARIO SUPERIOR ENTRE JÓVENES DE 20 A 24 AÑOS SEGÚN CONDICIÓN DE NIVEL DE INGRESO PERCÁPITA Y SEXO, ALREDEDOR DE 2008^a
(En porcentajes)



Fuente: Comisión Económica para América Latina y el Caribe (CEPAL), sobre la base de tabulaciones especiales de las encuestas de hogares de los países.
^a Las cifras respecto a jóvenes indígenas y no indígenas refieren a 8 países, y corresponden a 2007.



NACIONES UNIDAS

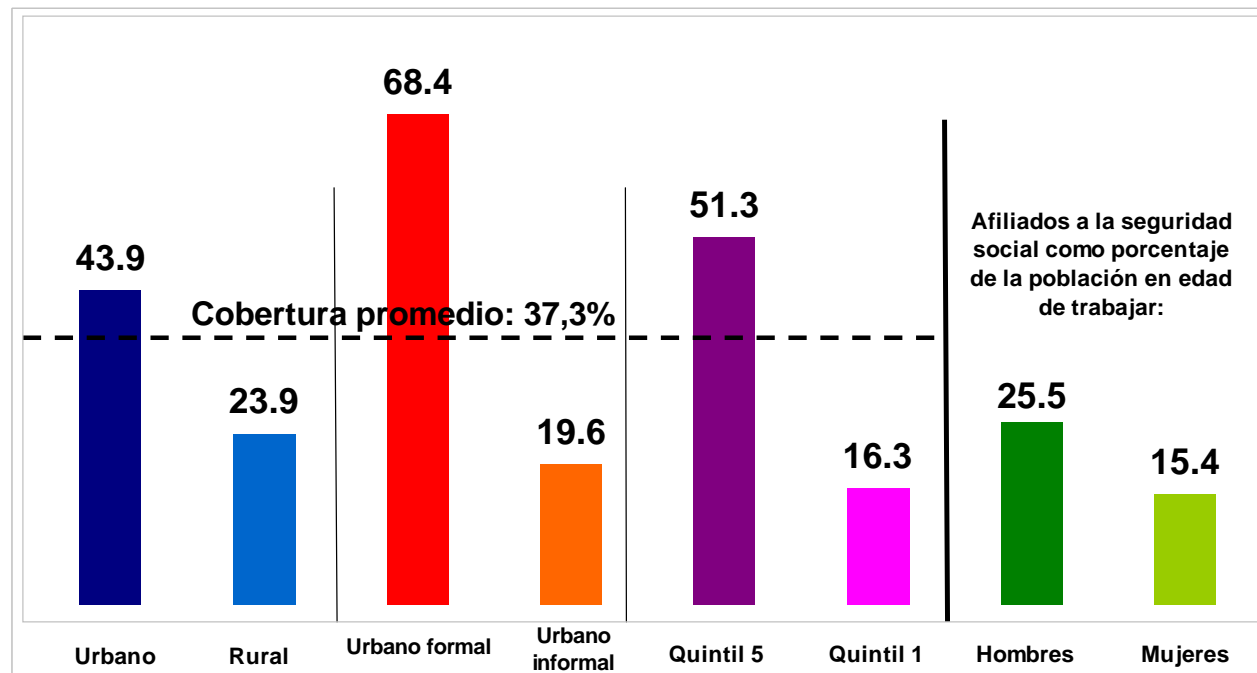
CEPAL

2010

Se aprecian fuertes desigualdades en otros componentes claves para la evaluación del bienestar

- En el grado de vulnerabilidad frente al cambio climático
- En el tipo de trabajos a los que accede

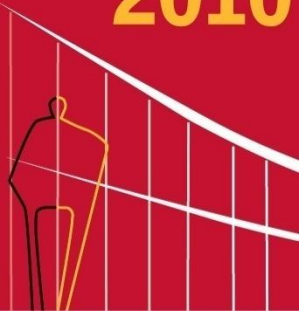
América Latina: Proporción de ocupados afiliados a la seguridad social (alrededor de 2006)



NACIONES UNIDAS

CEPAL

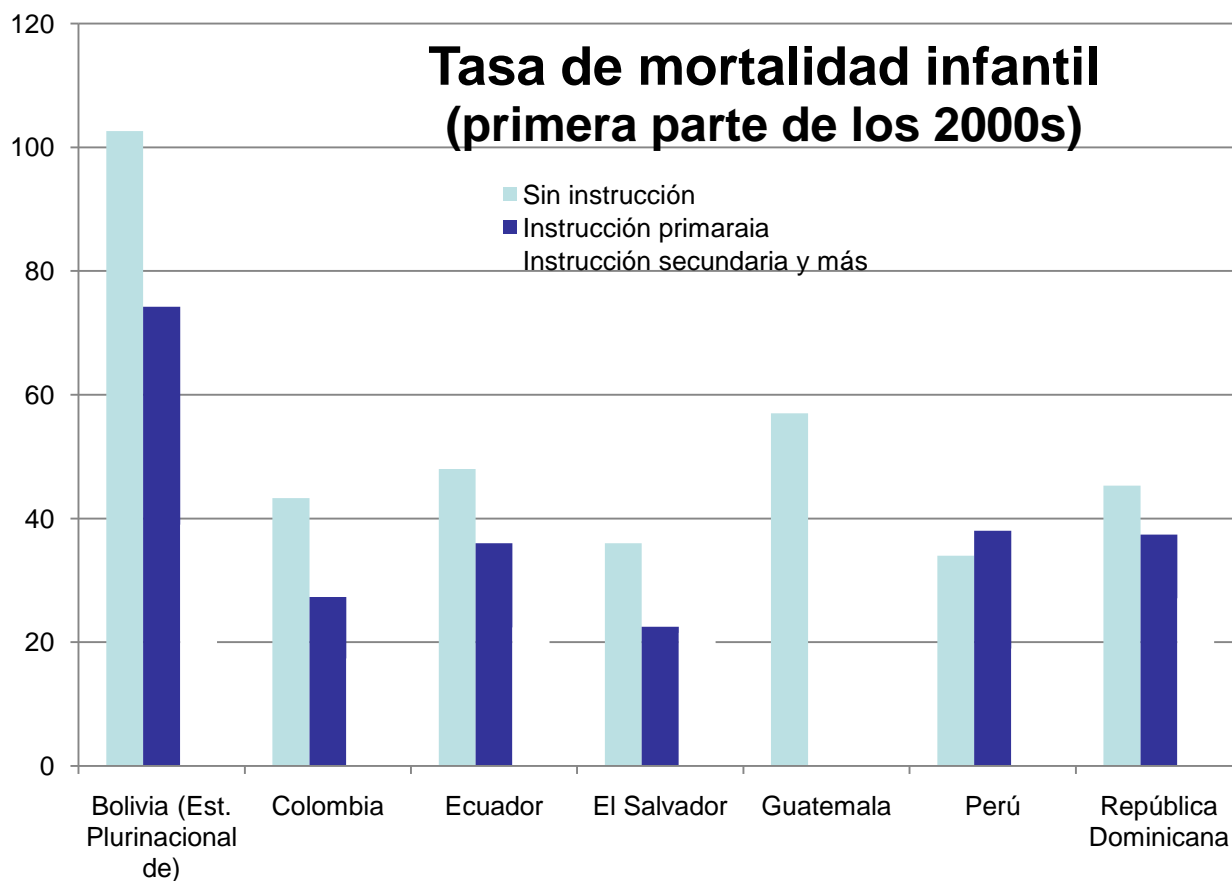
2010



LA HORA DE LA IGUALDAD
Brechas por cerrar, caminos por abrir

Fuertes desigualdades (continuación)

- En la diferente carga efectiva en términos de uso del tiempo
- En la situación sanitaria y el acceso a los servicios de salud



NACIONES UNIDAS

CEPAL

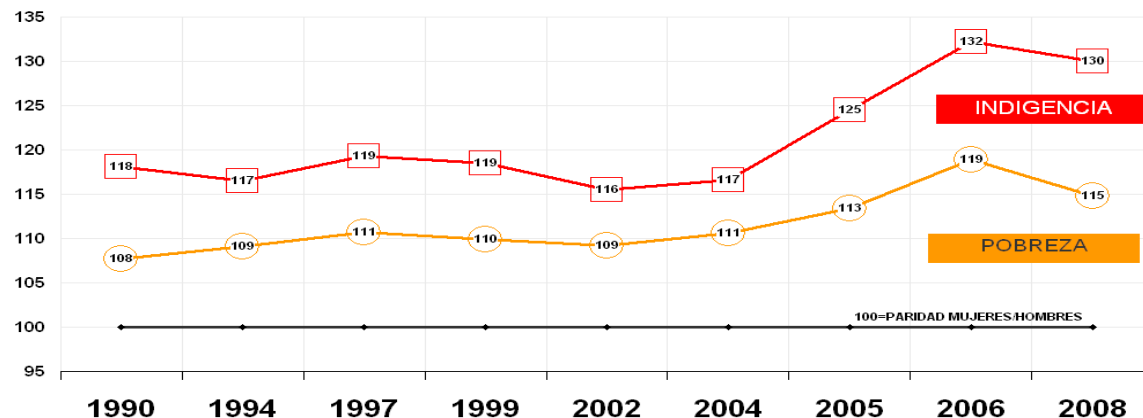
2010

Fuertes desigualdades (continuación)

- En la manera de expresar su voz y el desempeño de una ciudadanía plena
- Estas diferencias se verifican entre grupos de diferente nivel socioeconómico, pero también son persistentes la discriminación de género.

La proporción de mujeres respecto a hombres en pobreza ha ido creciendo en el tiempo, en 1990 por cada 100 hombres en esta situación habían 108 mujeres, en 2008 habían 115 mujeres.

AMÉRICA LATINA (PROMEDIO SIMPLE PAÍSES) : INDICE DE FEMINIDAD ^{a/} EN LA POBREZA E INDIGENCIA POBLACIÓN ADULTA DE 20 A 59 AÑOS, ZONAS URBANAS, CIRCA DE 1990 A 2008



Fuente: Comisión Económica para América Latina y el Caribe (CEPAL) sobre la base de tabulaciones específicas de las encuestas de hogares de los respectivos países.



NACIONES UNIDAS

CEPAL

2010

Fuertes desigualdades (continuación)

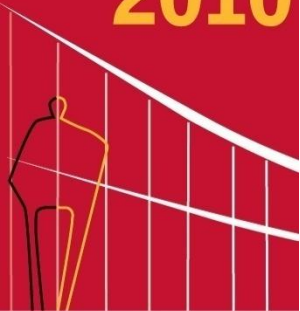
- y también étnica



NACIONES UNIDAS

CEPAL

2010



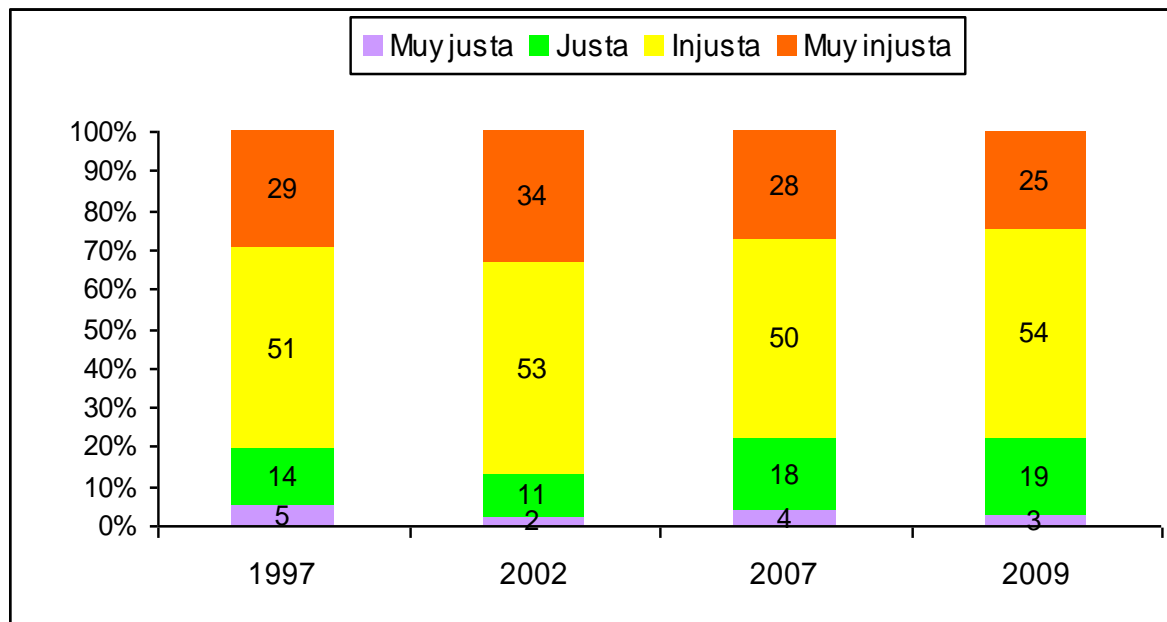
LA HORA DE LA IGUALDAD
Brechas por cerrar, caminos por abrir

Estas deudas se expresan en **demandas ciudadanas** por un funcionamiento más equitativo de las instituciones y por la inclusión de los grupos discriminados

- Percepciones persistentemente altas de injusticia en la distribución del ingreso.

AMÉRICA LATINA (18 PAÍSES/a.): ¿CUÁN JUSTA CREE UD. QUE ES LA DISTRIBUCIÓN DEL INGRESO EN SU PAÍS?, 1997 – 2009

(Valores en porcentajes de población de 18 años y más)



NACIONES UNIDAS

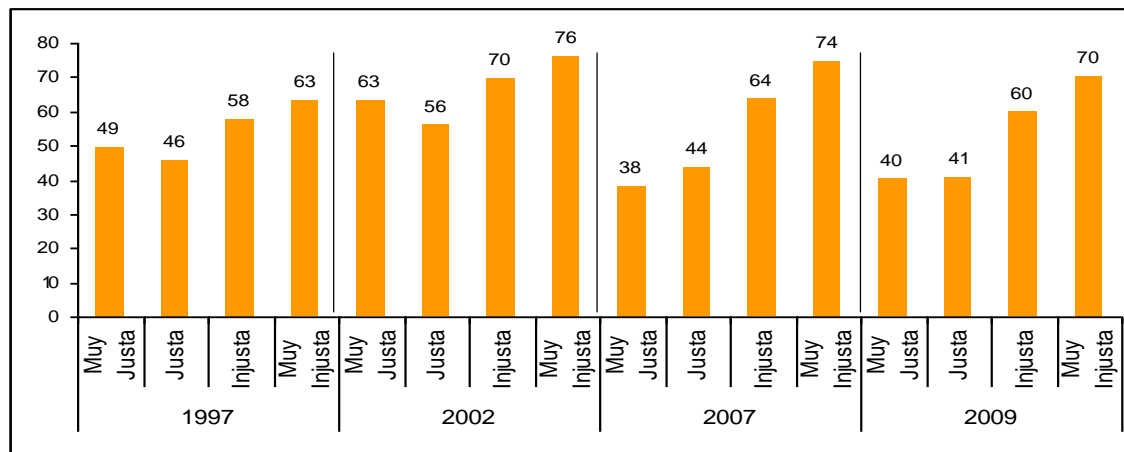
CEPAL

Demandas ciudadanas (cont.)

- Percepciones de discriminación vinculadas a la condición socioeconómica, a la etnia y a otros factores.
- Confianza sostenidamente baja en las instituciones del estado y los partidos políticos.

Las percepciones de injusticia distributiva se asocian a la desconfianza en las instituciones políticas.

AMÉRICA LATINA (18 PAÍSES/a.): POBLACIÓN QUE CONFÍA POCO O NADA EN LAS INSTITUCIONES POLÍTICAS/b. Y PERCEPCIONES DE JUSTICIA DISTRIBUTIVA, 1997-2007
(Valores en porcentajes)



Fuente: CEPAL, Unidad de Estadísticas Sociales, a partir de CEPAL (2009) y en base a tabulaciones de la Encuesta Latinobarómetro 2009..

a/ República Dominicana se incluye a partir del 2007.

b/. Incluye las siguientes instituciones: congreso y partidos políticos.



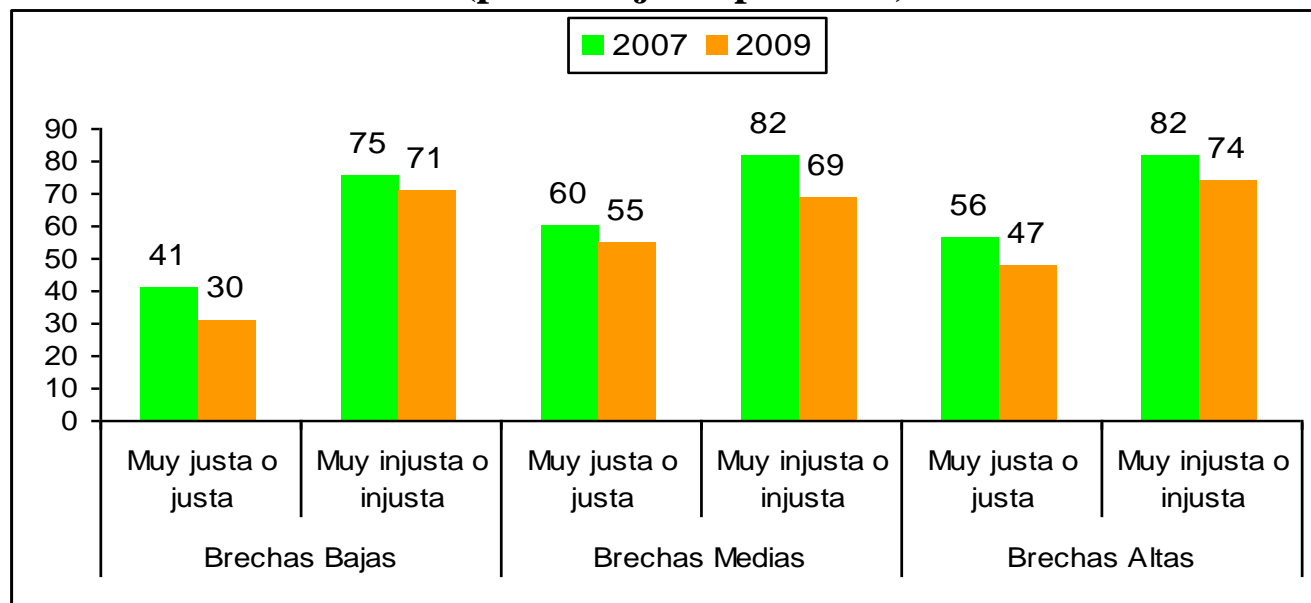
NACIONES UNIDAS

CEPAL

Demandas ciudadanas (cont.)

- Altos niveles de hostilidad tributaria, asociados a las percepciones de corrupción.
- Vínculos entre la desconfianza en las instituciones, déficit democrático y percepciones de desigualdad (el problema de las “reglas del juego”).

América Latina a/: creencia de que el país está gobernado por unos pocos poderosos en su propio beneficio según las percepciones de justicia distributiva y las brechas sociales de los países b/, 2007 y 2009 (porcentaje de personas)



NACIONES UNIDAS

CEPAL

2010



LA HORA DE LA IGUALDAD
Brechas por cerrar, caminos por abrir

Una evaluación adecuada del bienestar requiere abordar todos los aspectos mencionados

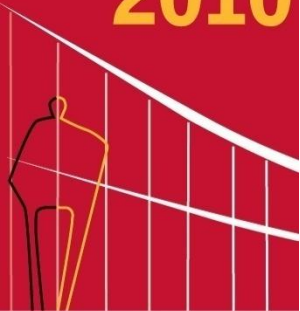
- En la **Hora de la Igualdad**, la CEPAL se plantea:
 - Que deben desplegarse o redoblar los esfuerzos de los estados por atender prioritariamente la reducción de las brechas sociales que caracterizan a AL.
 - Ello debe encararse en el marco de un proceso de crecimiento sostenido, con aumento de la eficiencia productiva reduciendo las brechas con la productividad del mundo desarrollado así como las existentes entre las diferentes estratos que caracterizan su aún heterogénea estructura productiva.



NACIONES UNIDAS

CEPAL

2010



LA HORA DE LA IGUALDAD
Brechas por cerrar, caminos por abrir

Por tanto el monitoreo y evaluación de esas políticas pro – igualdad tienen que contemplar los avances en distintos planos, no solo el de los ingresos

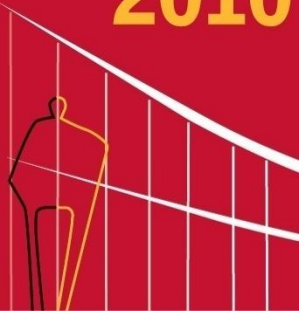
- Se necesita avanzar hacia un enfoque más amplio de la desigualdad y el bienestar, que incluya, pero que no se limite solamente a los aspectos monetarios. Esto implica, contemplar indicadores de resultados (o proxies de ellos) en lo que hace a aspectos cruciales para definir la calidad de vida.
- Se debe colocar atención a las nuevas brechas que aparecen (o que se hacen más prominentes) al tiempo que se van reduciendo las distancias tradicionales.
- La tarea de CEPAL hacia el desarrollo de indicadores de Cohesión Social es un ejemplo en lo que hace a la consideración conjunta de indicadores de brecha socio – económica junto con otros referentes a la percepción de la ciudadanía sobre el grado de pertenencia y acerca de los mecanismos de inclusión / exclusión



NACIONES UNIDAS

CEPAL

2010



LA HORA DE LA IGUALDAD
Brechas por cerrar, caminos por abrir

Ello implica mejorar la calidad de los indicadores tradicionalmente utilizados, o bien, innovar en su producción.

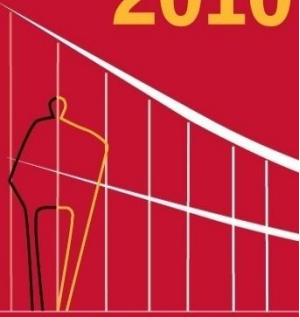
- Respecto de la información de ingresos, existe una creciente oferta de información en la región, **pero su calidad y cobertura debe mejorarse,**
- Algo parecido sucede con relación a los datos sobre muchas de las dimensiones no monetarias relevantes. Hubo indudables avances en los sistemas estadísticos de la región durante las últimas décadas en, por ejemplo, encuestas de hogares, información sobre registros administrativos en educación, salud o laborales. **Pero cabe reconocer que la información disponible en América Latina no es siempre la más adecuada.** Por tanto, debe avanzarse en la consolidación de la producción regular de datos que permitan una evaluación más comprensiva del bienestar.



NACIONES UNIDAS

CEPAL

2010



LA HORA DE LA IGUALDAD
Brechas por cerrar, caminos por abrir



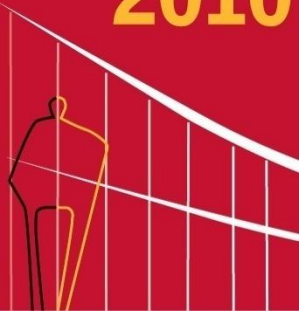
NACIONES UNIDAS

CEPAL

Ello implica mejorar la calidad de los indicadores tradicionalmente utilizados, o bien, innovar en su producción.

- Deben abordarse el desarrollo de **mediciones multidimensionales del bienestar** de manera de facilitar la disseminación de indicadores que no recurran a valoraciones monetarias. En este sentido, **se han hecho avances en las medidas multidimensionales de pobreza**, que van más allá del ingreso monetario. México, por ejemplo, ya cuenta con una medida oficial de este tipo y nosotros en CEPAL estamos promoviendo la investigación y adopción de este tipo de medidas en la región.
- Las medidas de desigualdad deben extenderse a las de acceso/tenencia de activos, patrimonio, etc.
- Se debe contar con mejor evidencia para evaluar el impacto distributivo del gasto público social (antes y después de impuestos, con mejores desagregaciones por tipo de gasto; seguridad /asistencia social)
- Cabe avanzar en la producción de información sobre la eficiencia en la asignación del gasto social (gasto total versus gasto que llega realmente a los más pobres).

2010



LA HORA DE LA IGUALDAD
Brechas por cerrar, caminos por abrir

Asimismo, deben considerarse indicadores objetivos y subjetivos que capturen los aspectos “emergentes” de la desigualdad y el bienestar.

- Problemas de seguridad ciudadana: inseguridad, victimización y violencia al interior de las comunidades.
- Brecha digital en el acceso y uso de las nuevas TIC, ámbito en el cual se han verificado también algunos desarrollos recientes en la región.
- Los patrones de uso del tiempo y de toma de decisiones al interior de los hogares, desagregados por sexo, ámbito que CEPAL ha estado promoviendo en el marco de su preocupación por el análisis de la discriminación de género.
- Violencia intrafamiliar (contra las mujeres y los niños)
- Voz y participación de los grupos tradicionalmente excluidos.
- Discriminación de los pueblos originarios y afrodescendientes.
- Asimetrías en el funcionamiento de las instituciones.
- Medio ambiente y exposición a riesgos de catástrofes naturales.



NACIONES UNIDAS

CEPAL

2010



Asimismo, deben considerarse indicadores objetivos y subjetivos que capturen los aspectos “emergentes” de la desigualdad y el bienestar.

- Problemas de seguridad ciudadana: inseguridad, victimización y violencia al interior de las comunidades.
- Brecha digital en el acceso y uso de las nuevas TIC, ámbito en el cual se han verificado también algunos desarrollos recientes en la región.
- Los patrones de uso del tiempo y de toma de decisiones al interior de los hogares, desagregados por sexo, ámbito que CEPAL ha estado promoviendo en el marco de su preocupación por el análisis de la discriminación de género.
- Violencia intrafamiliar (contra las mujeres y los niños)
- Voz y participación de los grupos tradicionalmente excluidos.
- Discriminación de los pueblos originarios y afro-descendientes.
- Asimetrías en el funcionamiento de las instituciones.
- Medio ambiente y exposición a riesgos de catástrofes naturales.

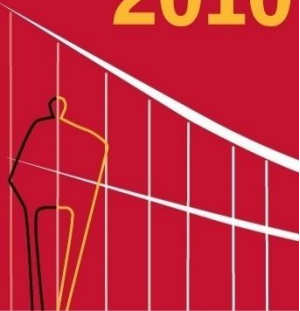
LA HORA DE LA IGUALDAD
Brechas por cerrar, caminos por abrir



NACIONES UNIDAS

CEPAL

2010



LA HORA DE LA IGUALDAD
Brechas por cerrar, caminos por abrir

En resumen, indagación del bienestar y de las desigualdades del mismo, requiere...

- Consolidar la **producción de indicadores** objetivos tradicionalmente empleados en América Latina para ese fin (como los de generación y distribución de ingresos o acceso a educación y salud) y mejorar la calidad de los mismos.
 - En particular, desea enfatizar que el sistema de cuentas continúa siendo una pieza clave de la información relevante en la región.
 - El estado de la misma en la región es heterogéneo, con casos donde la calidad es todavía insuficiente. CEPAL viene enfatizando que la debilidad de la información económica básica es la razón fundamental de tal situación.
- Ampliar la gama de indicadores objetivos sobre temas emergentes o aspectos relevantes de las dimensiones conocidas (por ejemplo, no sólo acceso a servicios, sino calidad de los mismos y resultados alcanzados; no sólo ingreso, pero también patrimonio).
- Producir de manera sistemática indicadores subjetivos sobre percepción de la población.



NACIONES UNIDAS

CEPAL



NACIONES UNIDAS

CEPAL

www.cepal.org